

## KUULUTUS

Turvallisuus- ja kemikaalivirasto (Tukes) on kaivoslain (621/2011) perusteella 9.4.2024 hyväksynyt seuraavan malminetsintälupaa koskevan hakemuksen:

Hakija: Sotkamo Silver Oy  
Alueen nimi: Kantokoski  
Lupatunnus: ML2020:0030  
Alueen sijainti ja koko: Sotkamo, 300,79 ha

Päätökseen saa kaivoslain (621/2011) 162 §:n nojalla hakea muutosta valittamalla hallinto-oikeuteen. Valitus on tehtävä kirjallisesti 30 päivän kuluessa päätöksen tiedoksisaannista. Päätöksen tiedoksisaannin katsotaan tapahtuneen seitsemäntenä päivänä päätöksen julkaisemisesta. Päätöksen liitteenä olevasta valitusosoituksesta ilmenee, miten muutosta haettaessa on meneteltävä.

Päätös on nähtävillä Tukesin kotisivulla osoitteessa: <https://tukes.fi/malminetsintaluvat-ja-valtaukset>

Tieto päätöksen antamisesta on julkaistu sijaintikunnan verkkosivuilla.

Lisätietoja [kaivosasiat@tukes.fi](mailto:kaivosasiat@tukes.fi) tai ylitarkastaja Matti Ohtamaa puh. 029 505 2289

Kuulutettu 9.4.2024

Pidetään nähtävänä 16.5.2024 asti.

## LIITTEET

Liite 1: Lupakartta malminetsintäalueesta

Sotkamo Silver Oy  
Hopeatie 20  
88600 Sotkamo

## MALMINETSINTÄLUPAPÄÄTÖS

**Hakija:** Sotkamo Silver Oy  
2029706-7  
Suomi

**Yhteystiedot:** Sotkamo Silver Oy  
Hopeatie 20  
88600 Sotkamo

**Lisätietoja antaa:**  
Arttu Ohtonen  
[arttu.ohtonen@silver.fi](mailto:arttu.ohtonen@silver.fi)

**Alueen nimi:** Kantokoski  
**Alueen sijainti:** Sotkamo

Hakemus on tullut vireille 22.6.2020. Kaivosviranomaisen on tehnyt hakemustarkastuksen ja todennut hakemuksen täyttävän kaivoslain 34 §:n vaatimukset. Hakemukselle on annettu lupatunnus ML2020:0030 ja kaivoslain 34 §:n mukainen etuoikeuspäivämäärä 22.6.2020.

**Hakemuksen tarkoitus:** Malminetsintä kaivoslain (621/2011) pykälien 5, 9 ja 32 tarkoittamalla tavalla.

## PÄÄTÖS

Turvallisuus- ja kemikaalivirasto (Tukes) **myöntää** kaivoslain (621/2011) nojalla Sotkamo Silver Oy:lle malminetsintäluvan nimeltä "Kantokoski" lupatunnuksella ML2020:0030.

Perustelut: Hakija on osoittanut, että kaivoslaissa (621/2011) säädetyt edellytykset täyttyvät eikä luvan myöntämiselle ole kaivoslaissa säädettyä estettä. Tässä malminetsintälupapäätöksessä annetut tarpeelliset tarkentavat lupamääräykset yleisten ja yksityisten etujen turvaamiseksi perustuvat kaivoslain (621/2011) 51 §.

Malminetsintäluvan nojalla luvanhaltijalla on oikeus omalla ja toisen maalla tässä luvassa mainitulla alueella (malminetsintäalueella) tutkia geologisten muodostumien rakenteita ja koostumusta sekä tehdä muita kaivostoimintaa valmistelevia tutkimuksia ja muuta malminetsintää esiintymän paikallistamiseksi sekä sen laadun, laajuuden ja hyödyntämiskelpoisuuden selvittämiseksi sen mukaan kuin tässä malminetsintäluvassa tarkemmin määrätään. Malminetsintälupa ei oikeuta esiintymän hyödyntämiseen.

## Päätöksen voimassaolo

Malminetsintälupa on **voimassa tällä päätöksellä enintään neljä (4) vuotta** päätöksen lainvoimaiseksi tulosta.

Perustelut: Luvan voimassaoloaika on lain sallima enimmäisaika malminetsintäluvalle. Malminetsintäluvan voimassaoloa voidaan jatkaa enintään kolme vuotta kerrallaan siten, että lupa on voimassa yhteensä enintään viisitoista vuotta. Mikäli luvanhaltija haluaa pienentää voimassa olevaa malminetsintälupaa sen voimassaoloaikana tai luopua siitä kokonaan, tulee luvanhaltijan toimittaa kaivosviranomaiselle ilmoitus joko osittaisesta tai koko malminetsintäalueen raukeamisesta (Kaivoslaki 621/2011, 60 §, 61 §, 66 §, 67 §).

## Päätöksen täytäntöönpano

Kaivoslain (621/2011) 168.1 §:n mukaisesti malminetsintäluvan perustuvat toimenpiteet saa aloittaa, kun siihen oikeuttava lupapäätös on saanut lainvoiman ja lupapäätöksessä määrätyt velvoitteet on suoritettu. Jos toimenpiteen suorittaminen edellyttää muualla lainsäädännössä vaadittua lupaa, saa toimenpiteen kuitenkin aloittaa vasta, kun toimenpiteeseen tarvittava muun lainsäädännön mukainen lupapäätös on saanut lainvoiman tai toiminnan aloittamiseen on saatu oikeus asiassa toimivaltaiselta viranomaiselta. Päätöksen lainvoimaisuus tulee tarkistaa luvassa mainitulta hallinto-oikeudelta valitusajan päättymisen jälkeen.

Luvan haltijan tulee huolehtia, että malminetsintätöitä suorittava henkilöstö ja urakoitsijat ovat perehtyneet tässä luvassa annettuihin määräyksiin.

## Malminetsintäalueen tiedot

Pinta-ala: 300,79 ha  
Alueen nimi: Kantokoski  
Sijainti: Sotkamo

Alueen tarkempi sijainti ja rajat ilmenevät tähän päätökseen liitetystä lupakartasta (Liite 1). Lupa-alueesta on rajattu pois tiedossa olevat esteet. Malminetsintää ei saa suorittaa tällä luvalla, eikä jokamiehenoikeudella 150 metriä lähempänä asumiseen tai työntekoon tarkoitettua rakennusta, yksityistä pihapiiriä tai erityiseen tarkoitukseen otetuilla alueilla. Jokamiehenoikeuksiin kuuluvalla liikkumisella ei myöskään saa aiheuttaa haittaa tai häiriötä muille ihmisille tai luonnolle.

## Alueesta tarkemmin

Malminetsintäluva-alueella ei sijaitse suojelualueita, suojeluohjelma-alueita tai valtakunnallisesti merkittäviä tai suojeltuja maisema-alueita. Alueella on voimassa Kainuun maakuntakaava. Alueella ei ole yleiskaavaa eikä asemakaavaa. Alueen läheisyydessä sijaitsee Hiidenportin kansallispuisto.

## Otaksuma mineraaleista

Alue on osa Tipasjärven vihreäkivijaksoa. Haetulla alueella esiintyy samoja happamia vulkaanisia kiviä, joihin liittyy yhtiön hopeakaivoksen Ag-Au-Pb-Zn kaivos. Vihreäkivijakson malmipotentiali on merkittävä. Tähän ja alueen geologiseen potentiaaliin perustuen hakija otaksuu alueella olevan seuraavia kaivosmineraaleja: Hopeaa (Ag), kultaa (Au) sinkkiä (Zn), lyijyä (Pb)

## **Yleisten ja yksityisten etujen turvaamiseksi tarpeelliset lupamääräykset (velvoitteet ja rajoitukset)**

### **1. Määräys malminetsintätutkimusten sallituista ajankohdista ja menetelmistä, sekä malminetsintään liittyvistä laitteista ja rakennelmista**

Tämän malminetsintäluvan nojalla on sallittua suorittaa seuraavia malminetsintätoimenpiteitä ja soveltaa seuraavia malminetsintämenetelmiä:

1. Geofysikaaliset ja geokemialliset tai vaikutuksiltaan niihin verrattavat tutkimusmenetelmät
2. Koneellisesti tehtävät maaperä- ja kallioperänäytteenotto (moreeni-, ura- ja pistenäytteet, kairaus)
3. Tutkimuskaivannot ja tutkimusojat

Perustelut: Hakija on esittänyt hakemuksessaan nämä menetelmät ja kaivosviranomaisen arvioi ne tarpeelliseksi ottaen huomioon kohteella tehdyt aikaisemmat tutkimukset. Jotta mahdolliselle jatkoluvalle edellytetty vaade tehokkaasta malminetsinnästä toteutuu, tässä lupamääräyksessä tarkoitettujen toimenpiteiden tulee olla pääosin suoritettuina.

### **2. Määräys tutkimustöitä ja -tuloksia koskevasta selvitysvelvollisuudesta**

Malminetsintäluvan haltijan on vuosittain toimitettava kaivosviranomaiselle selvitys suoritetuista tutkimustöistä ja niiden tuloksista. Tutkimustöitä ja -tuloksia koskevaan vuosittaiseen selvitykseen on sisällytettävä: käytetyt tutkimus- ja työmenetelmät, yhteenveto tehdyistä tutkimuksista ja pääasialliset tulokset. Ohje löytyy Tukesin internet-sivuilla. Kunkin kalenterivuoden tutkimustöistä ja -tuloksista on raportoitava seuraavan vuoden kesäkuun loppuun mennessä, ellei toisin ohjeisteta.

Perustelut: Määräyksen perusteena on kaivoslaki (621/2011) 14 § ja VNa kaivostoiminnasta (391/2012) 4 §.

### **3. Määräys jälkitoimenpiteiden ajankohdasta ja ilmoittamisesta kaivosviranomaiselle**

Kun malminetsintälupa on rauennut osittain, kokonaan tai peruutettu, malminetsintäluvan haltijan on raukeavilta alueilta;

1) välittömästi saatettava malminetsintäalue yleisen turvallisuuden vaatimaan kuntoon, poistettava väliaikaiset rakennelmat ja laitteet, huolehdittava alueen kunnostamisesta ja siistimisestä sekä saatettava alue mahdollisimman luonnonmukaiseen tilaan. Malminetsintäluvan haltijan on tehtävä kirjallinen ilmoitus kaivosviranomaiselle, malminetsintäalueeseen kuuluvien kiinteistöjen omistajille ja muille oikeudenhaltijoille, kun toimenpiteet on saatettu loppuun. Ilmoituksen tulee sisältää tiedot jälkitoimenpiteiden päättymispäivästä sekä kuvaus toteutetuista jälkitoimenpiteistä.

2) kuuden kuukauden kuluessa luovutettava kaivosviranomaiselle tutkimustyöselostus, tutkimukseen liittyvä tietoaineisto ja kirjallinen esitys edustavasta otoksesta kairasydämiä. Kaivosviranomaisen ohjeistaa hakijoita tarkemmin raportoinnin muodosta. Ohje löytyy Tukesin internet-sivuilla.

Perustelut: Määräyksen perusteena on kaivoslaki (621/2011), 15 § ja VNa kaivostoiminnasta (391/2012), 5 §.

### **4. Määräys kaivannaisjätteen jätehuoltosuunnitelmasta ja sen noudattamisesta**

Malminetsinnästä tässä luvassa sallituilla menetelmillä (lupamääräys 1, menetelmät 1–3) ei synny kaivannaisjätettä. Malminetsintäluvan haltija on velvollinen huolehtimaan maa- ja kiviainesjätteen synnyn ehkäisemisestä, sen haitallisuuden vähentämisestä sekä jätteen hyödyntämisestä tai käsittelemisestä.

Perustelut: Määräyksen perusteena on kaivoslaki (621/2011) 13 § ja VNa kaivostoiminnasta (391/2012) 3 §.

#### 5. Määräys ilmoitusvelvollisuudesta koskien malminetsintäalueen maastotöitä ja rakennelmia

Malminetsintäluvan haltijan on hyvissä ajoin etukäteen ilmoitettava kirjallisesti malminetsintä-alueeseen kuuluvien **kiinteistöjen omistajille** (sekä näihin rinnastettaville, Kaivoslaki 5.2 §), ja muille oikeudenhaltijoille kaikista maastotöistä, jotka voivat aiheuttaa vahinkoa tai haittaa, sekä väliaikaisista rakennelmista.

Malminetsintäluvan haltijan on ilmoitettava maastotöistä toimialallaan yleistä etua valvoville viranomaisille:

- Tukesille,
- toimivaltaisen Kainuu ELY-keskuksen ympäristövastuualueelle,
- Metsähallitukselle
- Mikäli lupa-alueelta löydetään tutkimusten yhteydessä muinaismuistolaissa tarkoitettuja kohteita, tulee luvanhaltijan toimia siten kuin muinaismuistolaissa todetaan ja ilmoittaa löydöksistä viipymättä Museovirastolle tai alueelliselle vastuumuseolle (Kainuun Museo).

Perustelut: Määräyksen perusteena on kaivoslaki (621/2011) 12 § ja VNa kaivostoiminnasta (391/2012) 2 §.

#### 6. Määräys malminetsintäalueen koon pienentämisen aikataulusta

Kaivosviranomaisen ei näe tässä vaiheessa tarvetta malminetsintäalueen pienentämiselle. Tutkimuksia voidaan pitää perusteltuna koko ML2020:0030 alueella. Jos luvan haltija haluaa pienentää voimassa olevaa malminetsintälupaa tai luopua siitä kokonaan, tulee luvan haltijan tehdä ilmoitus joko osittaisesta tai koko malminetsintäalueen raukeamisesta.

Perustelut: Määräyksen perusteena on kaivoslaki (621/2011) 11 §, 51, 67 §). Otettaessa huomioon alueen koko, tutkimussuunnitelma ja sen perustelut, sekä seikka, että kyseessä on vaiheittain etenevä tutkimustoiminta, voidaan tutkimuksia pitää perusteltuna koko alueelle.

#### 7. Määräys vakuuden asettamisesta

Tässä malminetsintäluvassa **ML2020:0030** määrätään lupakohtainen **3500 euron** suuruinen vakuus. Vakuus asetetaan pankkitalletuksena Turvallisuus- ja kemikaalivirastolle kaivoslain (621/2011) 15 §:ssä tarkoitettujen jälkitoimenpiteiden sekä 103 §:ssä tarkoitettun vahingon ja haitan korvaamista sekä muiden kaivoslakiin perustuvien velvoitteiden täyttämistä varten. Tässä malminetsintäluvassa määrätty vakuus on asetettava viimeistään 30 päivänä siitä, kun malminetsintälupa on tullut lainvoimaiseksi, luvanhaltijan malminetsinnästä mahdollisesti aiheutuvaa vahinkoa, haittaa tai muuta kaivoslaissa mainittua velvoitetta varten pankkiin avatulle vakuustalletustilille. Kaivoslain 73 §:ssä tarkoitettu luvan siirto ei vapauta vakuutta.

Perustelut: Määräyksen perusteena on kaivoslaki (621/2011) 107, 109, 110 ja 111 §. Vakuus asetetaan kaivosviranomaisen arvion perusteella, joka perustuu

malminetsintäalueilla suoritettun valvontatyön kautta saatuihin havaintoihin. Valvontahavaintojen perusteella tyypillisimpien malminetsintäalueilla sattuvan vahingon suuruusluokka on linjassa tässä luvassa määrätyn vakuuden kanssa. Kaivosviranomaisen on arvioitunut toiminnan laatua ja laajuutta (lupamääräys 1), toiminta-alueen erityispiirteitä, sekä luvassa säädettyjä veloitteita lupamääräykset huomioiden ja päätynyt määrättyyn vakuuteen. Luvassa sallitut geofyysiset- ja geokemialliset tutkimusmenetelmät tai maaperä- ja kallioperänäytteenotto tai tutkimusojat eivät aiheuta merkittävää vahinkoa ympäristölle tai luonnolle, kun tutkimustyö suoritetaan lupamääräyksiä noudattaen. Malminetsinnästä johtuvia tyypillisiä maanomistajalle aiheutuvia vahinkoja ovat lähinnä yksittäiset puustovahingot. Luvassa on kielletty luonnonsuojelulain nojalla rauhoitettujen lajien vahingoittaminen tai vaarantaminen. Mikäli alueella on sellaisia, niitä varten on annettu tarkat rajoitukset. Lähtökohtaisesti luvanhaltijan urakoitsijoilla on erillinen vastuuvakuutus tutkimustoimissa aiheutuneita ennakoimattomia vahinkoja varten. Kaivosviranomaisen harkitsee luvan siirron tai muuttamisen yhteydessä, onko vakuuden suuruutta tarkistettava.

8. Määräykset malminetsintää ja malminetsintäalueen käyttöä koskevista seikoista sen varmistamiseksi, ettei toiminnasta aiheudu kaivoslaissa (621/2011) kiellettyä seurausta

Malminetsintä sekä malminetsintäalueella liikkuminen ja muu alueen käyttö on rajoitettava tutkimustyön kannalta välttämättömiin toimenpiteisiin. Toimenpiteet on suoritettava siten, että niistä ei aiheudu kohtuudella vältettävissä olevaa yleisen tai yksityisen edun loukkausta eikä merkittäviä muutoksia luonnonolosuhteissa. Luonnonolosuhteilla tarkoitetaan alueen pohja- ja pintavesioloja, lämpö- ja kosteusoloja sekä kasvien kasvupaikkatekijöitä.

Tämän päätöksen liitteessä 1 tarkoitettulla malminetsintäalueella ja 30 metrin etäisyydellä sen rajasta toiminnan kannalta välttämättömään liikkumiseen ei tarvita erillistä maastoliikennelupaa. Tutkimustyön kannalta välttämättömiin kairaus-toimenpiteisiin saa käyttää alueen vettä, mutta jos kairauksessa käytettävän veden määrä ylittää 100m<sup>3</sup>/vrk, on toimittava siten kuin vesilain (587/2011) 2. luvun 15 §:ssä todetaan. Tutkimustöitä tehtäessä on otettava aina huomioon ympäristönsuojelulain (527/2014) 17§:n mukainen pohjaveden pilaamiskielto. Malminetsinnästä ja muusta malminetsintäalueen käytöstä ei saa aiheutua merkittäviä muutoksia luonnonolosuhteissa, eikä merkittävää maisemallista haittaa.

Malminetsintäluvan haltijan on kairauksen päätyttyä tulpattava kairareitit teräksisen maakairausputken paikalleen jäädessä mansettitulpalla pohjaveden maanpinnalle nousun estämiseksi. Kairaputket on katkaistava noin 0,10–0,20 metrin pituuteen läheltä maanpintaa, kairaputken päät on peitettävä metallisella suojahatulla ja merkittävä selvästi huomiovärillisiin puupaaluin, joissa on kairauspaikan tunnisteet ja heijastin. Kairakohteiden jätehuolto sekä siistiminen on tehtävä välittömästi töiden loputtua kohteella.

Perustelut: Malminetsintäluvan haltijan on luovuttuaan malminetsintäalueesta tai sen menetettyään viipymättä saatettava malminetsintäalue yleisen turvallisuuden vaatimaan kuntoon, sekä saatettava alue mahdollisimman luonnonomukaiseen tilaan (621/2011) 11 ja 15 §.

9. Määräykset yleisen ja yksityisen edun kannalta välttämättömistä ja luvan edellytysten toteuttamiseen liittyvistä seikoista

Malminetsintäluvan haltijan on rajoitettava malminetsintä ja muu malminetsintäalueen käyttö tutkimustyön kannalta välttämättömiin toimenpiteisiin. Toimenpiteet on suunniteltava siten, että niistä ei aiheudu kohtuudella vältettävissä olevaa yleisen tai yksityisen edun loukkausta. Vaikka tässä malminetsintäluvassa sallitut tutkimusmenetelmät eivät vaikuta laajasti

ympäristöön, malminetsintäluvan haltijan on oltava kuitenkin riittävästi selvillä hankkeen ympäristövaikutuksista siinä laajuudessa kuin kohtuudella voidaan edellyttää.

Tässä malminetsintäluvassa sallitut tutkimusmenetelmät on kirjattu lupamääräykseen 1. Sallituilla malminetsintämenetelmillä ei vaikeuteta oikeusvaikutteisen kaavan toteuttamista, ei aiheuteta olennaista haittaa muulle elinkeinotoiminnalle eikä merkittävää maisemallista haittaa. Sallituilla tutkimustoimilla ei myöskään aiheuteta merkittäviä muutoksia luonnonolosuhteissa, harvinaisten tai arvokkaiden luonnonesiintymien olennaista vahingoittumista, merkittävää maisemallista haittaa tai muuta merkittävää vahingollista ympäristövaikutusta, kun tutkimukset suoritetaan päätöksessä sallituilla menetelmillä sallituina ajankohtina.

Tällä malminetsintäluvalla ei ole tarkoituksena tehdä koelouhintaa taikka laajuudeltaan tai vaikutuksiltaan sitä vastaavia toimenpiteitä, eikä toimintaa myöskään ole suunniteltu asema-kaava-alueelle. Sallittujen, kohteella hetkellisesti suoritettavien tutkimustoimien ei voida myöskään katsoa häiritsevän merkittävästi Suomen pesimälintuja, jotka ovat suurelta osin luonnon-suojelulailla rauhoitettuja. Suomessa seurataan lajien uhanalaisuutta, ja lajien uhanalaisuustilanteen voi tarkastaa Punaisen kirjan verkkopalvelussa (YM & SYKE, 2019), joka löytyy osoitteesta <https://punainenkirja.laji.fi>. Kirjassa on mainittu myös aina uhanalaisuuteen johtaneet syyt ja uhkatekijät tulevaisuudessa. Tässä luvassa sallittuja malminetsintämenetelmiä ei mainita kirjassa syiksi tai tulevaisuuden uhkatekijöiksi.

Luvansaajan on huolehdittava tutkimustoiminnassaan, ettei eri tutkimusvaiheissa päädy kiintoainesta pintavesiin. Lupa-alue sijoittuu osittain Kukkoharjun 2E-luokan pohjavesialueelle, joka on vedenhankintakäyttöön sopiva pohjavesialue. Pohjavesialueella ei saa suorittaa tutkimusojien kaivuuta eikä säilyttää pohjavedelle haitallisia aineita. Mahdollisten sosiaalitulojen jätevesiä ei saa päästää pohjavesialueiden maaperään. Lisäksi kairauksessa merkittävästi kerätyvä soija on kerättävä pois maastosta

Lupa-alueella saattaa kaukokartoitus Lidark-aineiston pohjalta tarkasteltuna olla muinaismuistolain (295/1963) suojelemissa kiinteitä muinaisjäänköksiä ja arkeologisia kulttuuriperintökohteita (tervahautoja), jotka tulee huomioida lupa-alueen tutkimustöiden ja reittien suunnittelussa.

Lisätietoja kohteen tilanteesta saa Kainuu ELY-keskuksen lausunnossa (Liite 5), Metsähallituksen lausunnossa (Liite 6) ja Kainuun Museon lausunnossa (Liite 7) mainitulta yhteyshenkilöltä tai Tukesilta.

Malminetsintäluvan haltijan tulee esittää hyvissä ajoin ennen tutkimustöiden aloittamista tarkka tutkimussuunnitelma toimenpiteineen ja sijaintitietoineen Tukesille. Lisäksi tutkimussuunnitelma tulee toimittaa tiedoksi toimivaltaiselle Kainuu ELY-keskukselle ja Metsähallitukselle ja Kainuun Museolle. Lähtökohtaisesti luvanhaltijalla ei ole kaivoslaissa asetettua yleistä inventointivelvollisuutta kasvillisuus- tai luontokartoituksille varovaisuusperiaate huomioiden, eikä sellaista edellytetä muiltakaan samankaltaisia vaikutuksia aiheuttavilta maankäyttömuodoilta suojelualueiden ulkopuolella.

Perustelut: Tutkimussuunnitelman esittämisvelvollisuudella varmistetaan, että toimenpiteisiin voidaan tarvittaessa valvonnallisesti puuttua. Samalla Tukesin on mahdollista kaivoslain valvonnan toteuttamiseksi arvioida toimenpiteiden vaikutusta ja tarvittaessa antaa tarkempia lisämääräyksiä toimenpiteiden suorittamisesta. Kaivoslaki (621/2011) 11 § ja 12 §, VNa (391/2012) 2 §.

Siirtyminen lupa-alueelle, ja lupa-alueella liikkuminen on sulanmaan aikana pyrittävä suunnittelemaan niin, että luontaisia aukkopaiikkoja ja olemassa olevia uria käytetään mahdollisimman paljon hyväksi. Kosteikkoalueilla liikkumista tulee ensisijaisesti välttää sulanmaan aikana. Toiminnanharjoittajan on oltava selvillä toimintansa ympäristövaikutuksista, ympäristöriskeistä ja niiden hallinnasta sekä haitallisten vaikutusten vähentämismahdollisuuksista. Koneellinen tut-

kimus ja näytteenotto alueilla, joilla on olemassa vaarana, että tutkimukset tai liikkuminen aiheuttaa maaperään vahinkoja (suot), tulee suorittaa aina ajankohtana, jolloin maaperä on jäänyt. Lisäksi tulee huomioida Metsähallituksen lausunnossa (Liite 6) esitetyt seikat Metsähallituksen metsätieverkostoon liittyen. Tutkimusmontut ja kuopat tulee merkitä huomiokepein sekä luiskata loiva reunaisiksi päistään niiden ollessa auki ja sisältävän putoamisvaaran. Tutkimusten päätyttyä tutkimusmontut, -kuopat ja -ojat on täytettävä ja maisemoitava.

Perustelut: Määräys perustuu kaivoslain (621/2011) 11 §:ään. Malminetsintäluvan haltijan on rajoitettava malminetsintä ja muu malminetsintäalueen käyttö tutkimustyön kannalta välttämättömiin toimenpiteisiin. Toimenpiteet on suunniteltava siten, että niistä ei aiheudu kohtuudella vältettävissä olevaa yleisen tai yksityisen edun loukkausta. Malminetsintäluvan nojalla tapahtuvasta malminetsinnästä ja muusta malminetsintäalueen käytöstä ei saa aiheutua:

- 1) haittaa ihmisten terveydelle tai vaaraa yleiselle turvallisuudelle;
- 2) olennaista haittaa muulle elinkeinotoiminnalle;
- 3) merkittäviä muutoksia luonnonolosuhteissa;
- 4) harvinaisten tai arvokkaiden luonnonesiintymien olennaista vahingoittumista;
- 5) merkittävää maisemallista haittaa.

#### 10. Määräys malminetsintäkorvauksen suuruudesta ja maksuajankodasta

Malminetsintäluvan haltijan on maksettava malminetsintäalueeseen kuuluvien kiinteistöjen omistajille vuotuista korvausta **20 euroa hehtaarilta** luvan voimassaoloajalta. Malminetsintäalueesta lasketaan kokonaispinta-ala, ja jokaisen kiinteistön tai muiden rekisteriyksiköiden osalta pinta-ala vähintään 0,1 hehtaarin tarkkuudella.

Malminetsintäkorvaus ensimmäiseltä vuodelta on maksettava viimeistään 30 päivänä siitä, kun malminetsintä lupa on tullut lainvoimaiseksi. Seuraavina vuosina korvaus on maksettava vastaavana ajankohtana. Luvan haltijan on ilmoitettava malminetsintäkorvauksen kokonaissuorituksesta kirjallisesti kaivosviranomaiselle, kun velvollisuus on täytetty.

Mikäli hakija pienentää tai muuttaa tässä päätöksessä määrättyä malminetsintäaluetta muutoshakemuksella, määräytyy uusi malminetsintäkorvaus maanomistajalle seuraavasta tämän lupapäätöksen maksupäivästä alkaen muutospäätöksessä määrättävän pinta-alan mukaan.

Perustelut: Määräys perustuu kaivoslain (621/2011) 99 §:ään, jossa säädetään malminetsintäkorvauksen suuruudesta ja maksutavasta, 51 § 67 § ja 69:ään, joissa säädetään malminetsintäluvan raukeamisesta ja muuttamisesta sekä 152.1 §:ään jossa säädetään kaivosviranomaisen on oikeudesta saada kaivoslain säännösten noudattamisen valvontaa varten tarpeelliset tiedot niiltä, joita tämän lain velvoitteet koskevat.

#### 11. Määräys vahinkojen ja haittojen korvaamisesta malminetsintäalueella

Malminetsintäluvan haltijan on korvattava malminetsintäalueella tapahtuvasta kaivoslakiin (621/2011) perustuvasta toiminnasta aiheutuneet vahingot ja haitat, jollei jonkin toimenpiteen osalta korvauksesta toisin säädetä.

Perustelut: Määräys perustuu kaivoslain (621/2011) 103 §:ään, jossa säädetään vahinkojen ja haittojen korvaamisesta malminetsintäalueella.



## Hakemuksen käsittely

Hakemus: Sotkamo Silver Oy	22.6.2020
Kuulutus hakemuksesta: Tukes	30.1.2024
Lausuntopyyntö: Tukes	30.1.2024
Päätös: Tukes	9.4.2024

## Lupahakemuksesta tiedottaminen

Tukes on tiedottanut hakemuksesta 30.1.2024 kuuluttamalla siitä 30 päivän ajan Sotkamon kunnan ilmoituskanavilla. Hakemus on ollut nähtävillä myös Tukesin internet-sivuilla. Hakemus on ollut nähtävillä 7.3.2024 saakka.

Asianosaisia maanomistajia on tiedotettu hakemuksesta kirjeitse sekä lehti-ilmoituksella (Kainuun Sanomat).

Lausunnot ja mielipiteet on pyydetty toimitettavaksi viimeistään 7.3.2024. Tämän päivämääränkin jälkeen toimitetut lausunnot ja mielipiteet on otettu ratkaisussa huomioon.

## Lausuntopyyntö ja lausunnot hakemuksesta

Hakemuksesta on lähetetty lausuntopyyntö ja saatu lausunnot seuraavasti:

- 1) Tukesin lausuntopyyntö on lähetetty **Sotkamon kunnalle** 30.1.2024. Sotkamon kunta on antanut lausunnon 13.2.2024 ja lisäksi Sotkamon kunnan Kainuun ympäristöpalvelut on antanut lausunnon 20.2.2024 (Liite 4)
- 2) Tukesin lausuntopyyntö on lähetetty **Kainuu ELY-keskukselle** 30.1.2024. Kainuu ELY –keskus on antanut lausunnon 21.3.2024 (liite 5).
- 3) Tukesin lausuntopyyntö on lähetetty **Metsähallitukselle** 30.1.2024. Metsähallitus on antanut lausunnon 1.2.2024 (liite 6).
- 4) Tukesin lausuntopyyntö on lähetetty **Kainuun Museolle** 30.1.2024. Kainuun Museo on antanut lausunnon 26.2.2024 (liite 7).

## Muistutukset ja mielipiteet

Hakemuksen johdosta ei esitetty muistutuksia tai mielipiteitä.

## Hakijan selitys

Hakijalta ei ole pyydetty selitystä.

## Tukesin kannanotto lausunnoissa ja muistutuksissa esitettyihin yksilöityihin vaatimuksiin

Lausunnoissa, muistutuksissa ja mielipiteissä esitetyt asiat on otettu lupapäätöksessä huomioon lupamääräyksin.

## Tiedoksi luvan haltijalle

### Kaivoslain (621/2011) suhde muuhun lainsäädäntöön

Sen lisäksi, mitä kaivoslaissa säädetään, sovelletaan kaivoslain mukaista lupa- tai muuta asiaa ratkaistaessa ja muutoin tämän lain mukaan toimittaessa muun muassa; luonnonsuojelulakia (9/2023), ympäristönsuojelulakia (527/2014), erämaalakia (62/1991), maankäyttö- ja rakennuslakia (132/1999), vesilakia (587/2011), poronhoitolakia (848/1990), säteilylakia (592/1991), ydinenergialakia (990/1987), muinaismuistolakia (295/1963), maastoliikennelakia (1710/1995) ja patoturvallisuuslakia (494/2009). Vesil. 587/2011. Malminetsintäluvan haltijan on aina noudatettava Suomen lainsäädäntöä ja asiaan liittyviä muita kansainvälisiä sopimuksia.

### Maastossa liikkuminen

Maastoliikennelain (1710/1995) 4.1 §:n ja 4.2 §:n 9-kohdan mukaan kaivoslaissa (621/2011) tarkoitettulla malminetsintäalueella ja 30 metrin etäisyydellä sen rajasta moottorikäyttöisellä ajoneuvolla liikkuminen ei edellytä maanomistajan tai haltijan lupaa, kun kyse on asianomaisessa malminetsintäluvassa tai kaivosluvassa tarkoitettun toiminnan kannalta välttämättömästä liikkumisesta. Mikäli malminetsintäalue rajautuu alueeseen, jolla liikkumista on rajoitettu (esim. luonnonsuojelualue), malminetsintäalueen rajan ulkopuolella tarvitaan alueen hallinnasta vastaavan viranomaisen suostumus.

Viitaten lupamääräykseen 9, malminetsintäluvan haltija veloitetaan rajoittamaan malminetsintä ja malminetsintäalueen käyttö tutkimustyön kannalta välttämättömiin toimenpiteisiin. Malminetsinnästä ei saa aiheutua merkittäviä muutoksia luonnonolosuhteissa, harvinaisten tai arvokkaiden luonnonesiintymien olennaista vahingoittumista, merkittävää maisemallista haittaa. Alueen koskemattomuuteen, joka liittyy alueen suojelutavoitteisiin, on säilytettävä. Aiheutetut vahingot on korvattava maanomistajalle.

### Luvan muuttaminen ja raukeaminen

Malminetsintäluvan haltijan on kaivoslain (621/2011) 69 §:n mukaan haettava malminetsintäluvan muuttamista, jos tutkimussuunnitelmaa muutetaan tai täydennetään siten, että lupamääräyksiä on tarpeen tarkistaa. Luvanhaltija voi lisäksi hakea malminetsintäluvan muuttamista lupamääräysten tarkistamiseksi, kun luvan mukaista toimintaa on tarpeen muuttaa.

Kaivosviranomaisen on (621/2011) 67 §:n mukaan päätettävä, että malminetsintälupa raukeaa, jos luvanhaltija tekee asiaa koskevan ilmoituksen. Luvanhaltija on velvollinen tekemään ilmoituksen, jos tarkoituksena ei enää ole harjoittaa lupaan perustuvaa toimintaa. Malminetsintälupa raukeaa ilmoituksen saavuttua kaivosviranomaiselle.

### Luvan voimassaolon jatkaminen

**Malminetsintäluvan voimassaolon jatkamisen edellytyksistä säädetään kaivoslain (621/2011, sekä 505/2023) 61 §, 61a § sekä 61 b §:ssä.**

Kaivoslain (621/2011) 61.1 §:n mukaan malminetsintäluvan voimassaoloa voidaan jatkaa enintään kolme vuotta kerrallaan siten, että lupa on voimassa yhteensä enintään viisitoista vuotta.

Kaivoslain (621/2011) 61.2 §:n mukaan malminetsintäluvan voimassaolon jatkamisen edellytyksenä on, että:

- 1) malminetsintä on ollut tehokasta ja järjestelmällistä;
- 2) esiintymän hyödyntämismahdollisuuksien selvittäminen edellyttää jatkotutkimuksia;
- 3) luvanhaltija on noudattanut tässä laissa säädettyjä velvollisuuksia samoin kuin lupamääräyksiä;
- 4) voimassaolon jatkamisesta ei aiheudu kohtuutonta haittaa yleiselle tai yksityiselle edulle.

Kaivoslain (621/2011) 66 §:n mukaan malminetsintäluvan voimassaolon jatkamista varten lupaviranomaiselle on ennen luvan voimassaolon päättymistä toimitettava lupahakemus sekä lupaharkinnan kannalta tarpeelliset ja luotettavat selvitykset edellä mainituista voimassaolon jatkamisen edellytyksistä.

Kaivostoiminnasta annetun valtioneuvoston asetuksen (391/2012) 27.2 §:n mukaan hakemuksesta tulee käydä ilmi hakijan haluamat muutokset lupa-alueeseen tai muut merkittävät muutokset sekä asianosaisissa tapahtuneet muutokset. Asetuksen 27.3 §:n mukaisesti hakemukseen tulee liittää lupaharkinnan kannalta tarpeellinen ja luotettava selvitys:

- 1) hakemuksen kohteena olevan luvan nojalla tehdyistä toimenpiteistä ja niiden tuloksista;
- 2) alueelle kohdistuneiden tutkimuskustannusten määrästä;
- 3) esiintymän hyödyntämismahdollisuuksista ja jatkotutkimusten tarpeellisuudesta;
- 4) perustelut aluerajaukselle.

Lisäksi hakemukseen sovelletaan vastaavasti, mitä lupahakemuksesta säädetään kaivoslain (621/2011) 34 §:ssä.

## Lupapäätöksestä tiedottaminen

Lupapäätös on toimitettu päätöksenantopäivänä:

- Sotkamo Silver Oy:lle (hakija)

Jäljennös päätöksestä on toimitettu antopäivänä

- Sotkamon kunnalle,
- Kainuu ELY-keskukselle,
- Metsähallitukselle,
- Kainuun Museolle tiedoksi,
- niille, jotka ovat jäljennöstä erikseen pyytäneet

Päätöksen antamisesta on ilmoitettu

- maanomistajille (kirjeitse)
- asianosaisille, joita asia erityisesti koskee
- niille, jotka ilmoitusta ovat erikseen pyytäneet

Lupaviranomainen on tiedottanut annetusta päätöksestä Kainuun Sanomat -sanomalehdessä päätöksen antopäivänä.

Tukes toimittaa Maanmittauslaitokselle malminetsintäluvasta tiedot merkittäväksi kiinteistötietojärjestelmään.

Perustelut: Päätöksestä tiedottaminen ja siinä noudatettu menettely perustuvat kaivoslain (621/2011) lupapäätöksestä tiedottamista koskevaan 58 §:ään.

## Päätösmaksu

Tästä päätöksestä perittävä maksu on **3100 €**. Valtion talous- ja henkilöstöhallinnan

palvelukeskus lähettää laskun hakijalle.

Maksu perustuu hakemuksen vireille tullessa voimassa olleeseen asetukseen Turvallisuus- ja kemikaaliviraston maksullisista suoritteista (1391/2018).

## Muutoksenhaku

Tähän päätökseen saa kaivoslain (621/2011) 162 §:n nojalla hakea muutosta valittamalla **Pohjois-Suomen hallinto-oikeuteen**.

Valitus on tehtävä kirjallisesti 30 päivän kuluessa päätöksen tiedoksisaannista (808/2019, 13 §). Päätöksen tiedoksisaannin katsotaan tapahtuneen seitsemäntenä päivänä päätöksen julkaisemisesta. Liitteenä olevasta valitusosoituksesta ilmenee, miten muutosta haettaessa on meneteltävä.

Päätöksestä perittävästä maksusta valitetaan samassa järjestyksessä kuin pääasiasta.

## Lisätietoja

kaivosasiat@tukes.fi tai ylitarkastaja Matti Ohtamaa puh. 029 5052 289

Asian on esitellyt ylitarkastaja Matti Ohtamaa ja ratkaissut ryhmäpäällikkö Terho Liikamaa. Tämä asiakirja on allekirjoitettu sähköisesti. Allekirjoittajan henkilöllisyyden ja allekirjoituksen ajankohdan voi varmistaa allekirjoitusta klikkaamalla ja asiakirjan aitous voidaan todentaa sähköisesti. Jos asiakirjaa muutetaan jälkikäteen, allekirjoitus ei ole enää kelvollinen. Sähköinen asiakirja on alkuperäiskappale, eikä allekirjoituksen oikeellisuutta voi varmistaa paperitulosteesta. Alkuperäisen sähköisen asiakirjan voi tarvittaessa pyytää Tukesin kirjaamosta.

## LIITTEET

Liite 1	ML2020:0030 lupakartta
Liite 2	Tilakohtaiset pinta-alat malminetsintälupa-alueella
Liite 3	Asianosaiset maanomistajat
Liite 4	Sotkamo kunnan ja Kainuun ympäristöpalvelujen lausunto
Liite 5	Kainuu ELY-keskuksen lausunto
Liite 6	Metsähallituksen lausunto
Liite 7	Kainuun Museon lausunto
Liite 8	Ohje vakuuden asettamiseksi

## **VALITUSOSOITUS**

### **Valitusviranomainen**

Päätökseen saa hakea muutosta valittamalla sille hallinto-oikeudelle, jonka tuomiopiirissä pääosa tässä päätöksessä tarkoitettusta alueesta sijaitsee. Toimivaltainen hallinto-oikeus on mainittu valitusosoituksen lopussa. Valituskirjelmä osoitetaan valitusviranomaiselle ja se on toimitettava valitusajassa hallinto-oikeuden kirjaamoon.

### **Valitusaika**

Valitus on tehtävä kirjallisesti 30 päivän kuluessa päätöksen tiedoksisaannista. Päätöksen tiedoksisaannin katsotaan tapahtuneen seitsemäntenä päivänä päätöksen julkaisemisesta.

### **Valitusoikeus**

Malminetsintälupaa, kaivoslupaa ja kullanhuuhtontalupaa koskevaan päätökseen, mainitun luvan voimassaolon jatkamista, raukeamista, muuttamista ja peruuttamista koskevaan päätökseen sekä kaivostoiminnan lopettamispäätökseen saa hakea muutosta:

- 1) asianosainen;
- 2) rekisteröity yhdistys tai säätiö, jonka tarkoituksena on ympäristön-, terveyden- tai luonnonsuojelun taikka asuinympäristön viihtyisyyden edistäminen ja jonka sääntöjen mukaisella toiminta-alueella kysymyksessä olevat ympäristövaikutukset ilmenevät;
- 3) toiminnan sijaintikunta tai muu kunta, jonka alueella toiminnan haitalliset vaikutukset ilmenevät;
- 4) elinkeino-, liikenne- ja ympäristökeskus ja muu asiassa toimialallaan yleistä etua valvova viranomainen;
- 5) saamelaiskäräjät sillä perusteella, että luvassa tarkoitettu toiminta heikentää saamelaisten oikeutta alkuperäiskansana ylläpitää ja kehittää omaa kieltään ja kulttuuriaan;
- 6) kolttien kyläkokous sillä perusteella, että luvassa tarkoitettu toiminta heikentää kolttien elinolosuhteita ja mahdollisuuksia harjoittaa elinkeinoja.

Kaivosviranomaisella on lisäksi oikeus valittaa sellaisesta päätöksestä, jolla hallinto-oikeus on muuttanut sen tekemää päätöstä tai kumonnut päätöksen.

### **Valituksen sisältö**

Valituskirjelmässä on ilmoitettava

- päätös, johon haetaan muutosta
- miltä kohdin päätökseen haetaan muutosta ja mitä muutoksia siihen vaaditaan tehtäväksi
- perusteet, joilla muutosta vaaditaan
- valittajan nimi ja kotikunta
- postiosoite ja puhelinnumero, joihin asiaa koskevat ilmoitukset valittajalle voidaan toimittaa

Jos valittajan puhevaltaa käyttää hänen laillinen edustajansa tai asiamiehensä tai jos valituksen laatijana on joku muu henkilö, valituskirjelmässä on ilmoitettava myös tämän nimi ja kotikunta.

Valittajan, laillisen edustajan tai asiamiehen on allekirjoitettava valituskirjelmä, ellei valituskirjelmää toimiteta sähköisesti (telekopiona tai sähköpostilla).

## Valituksen liitteet

Valituskirjelmään on liitettävä

- päätös, johon haetaan muutosta valittamalla, alkuperäisenä tai jäljennöksenä
- asiakirjat, joihin valittaja vetoaa vaatimuksensa tueksi, jollei niitä ole jo aikaisemmin toimitettu viranomaiselle
- asiamiehen valtakirja

## Valituskirjelmän toimittaminen perille

Valituskirjelmän voi viedä valittaja itse tai hänen valtuuttamansa asiamies. Valituskirjelmä liitteineen voidaan myös lähettää postitse, telekopiona tai sähköpostilla. Postiin valituskirjelmä on jätettävä niin ajoissa, että se ehtii perille valitusajan viimeisenä päivänä ennen aukioloajan päättymistä. Hallinto-oikeudessa kirjaamon aukioloaika on klo 8.00–16.15. Sähköisesti (telekopiona tai sähköpostilla) toimitetun valituskirjelmän on oltava toimitettu niin, että se on käytettävissä vastaanottolaitteessa tai tietojärjestelmässä määräajan viimeisenä päivänä ennen virka-ajan päättymistä.

Valittajalta peritään hallinto-oikeudessa **oikeudenkäyntimaksu 270 euroa**. Tuomioistuinten ja eräiden oikeushallintoviranomaisten suoritteista perittävistä maksuista annetussa laissa (701/1993) on erikseen säädetty eräistä tapauksista, joissa maksua ei peritä.

Toimivaltaisen hallinto-oikeuden yhteystiedot muutoksenhakua varten:

### **Pohjois-Suomen hallinto-oikeus**

käyntiosoite: Torikatu 34–90, 90100 Oulu

postiosoite: PL 189, 90101 Oulu

puhelin: 029 56 42800

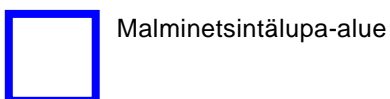
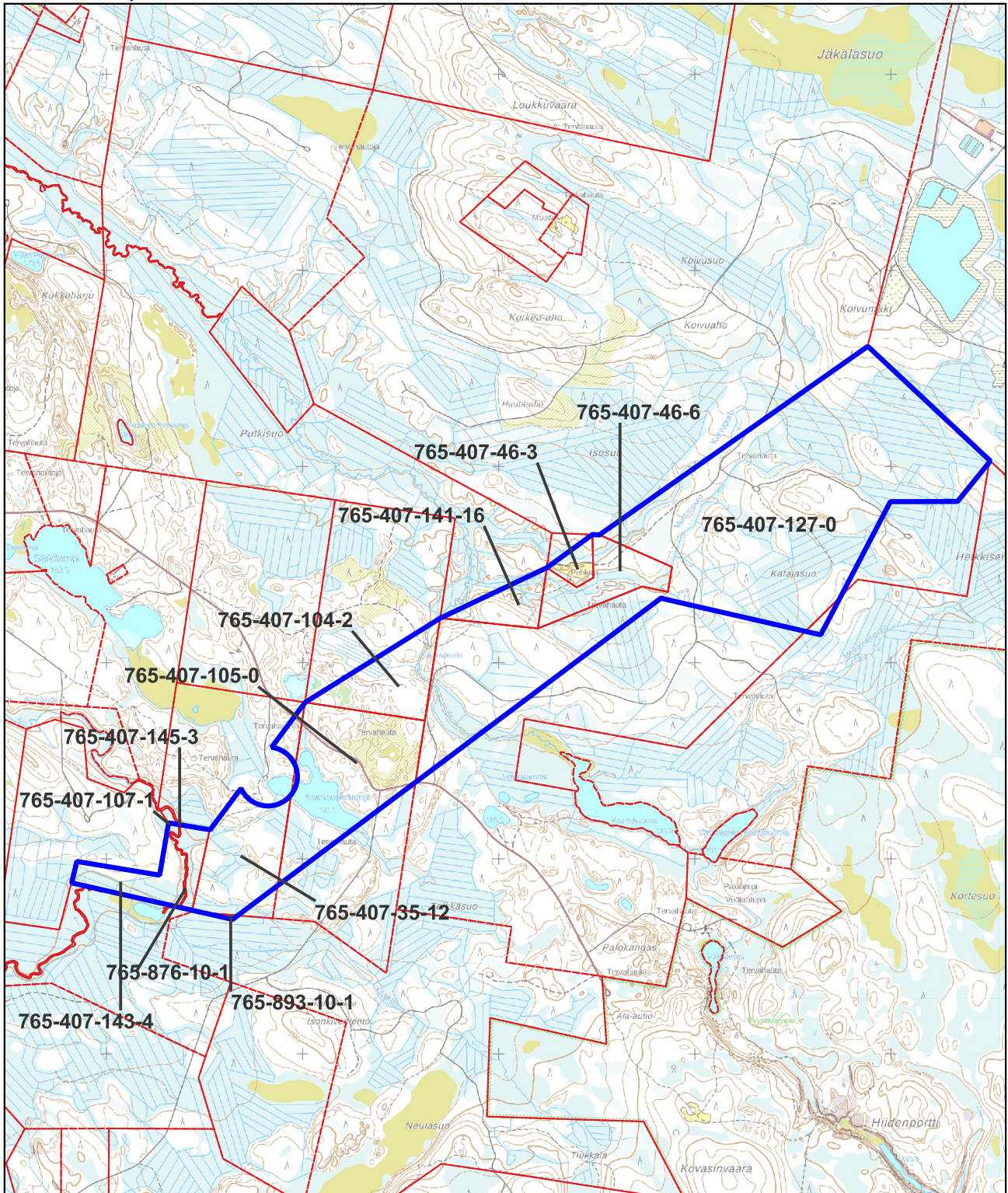
faksi: 029 56 42841

sähköposti: [pohjois-suomi.hao@oikeus.fi](mailto:pohjois-suomi.hao@oikeus.fi)

Valituksen voi tehdä myös hallinto- ja erityistuomioistuinten asiointipalvelussa osoitteessa: <https://asiointi2.oikeus.fi/hallintotuomioistuimet>



Kartta malminetsintälupa-alueesta  
Mittakaava ohjeellinen



Malminetsintälupa-alue



Kiinteistörajat

Mittakaava 1:30 000  
Sotkamo Silver Oy  
Kantokoski  
ML2020:0030

Kiinteistötunnus	Pinta-ala (ha)
765-407-141-16	8,70
765-407-46-6	14,03
765-893-10-1	0,20
765-407-105-0	38,95
765-407-141-28	0,04
765-407-35-12	23,13
765-407-104-2	16,33
765-407-143-4	13,43
765-407-127-0	182,13
765-407-107-1	0,01
765-876-10-1	0,42
765-407-46-3	3,41

Pinta-ala yhteensä: **300,79 ha**



<b>ASIANOSAINEN MAANOMISTAJA</b>
Suomen valtio / Metsähallitus
[REDACTED]
[REDACTED]
[REDACTED]
[REDACTED]
[REDACTED]
[REDACTED]
[REDACTED]
[REDACTED]
[REDACTED]
[REDACTED]
[REDACTED]
[REDACTED]
[REDACTED]
[REDACTED]
[REDACTED]
[REDACTED]
[REDACTED]
[REDACTED]

## Asiakirjan ovat allekirjoittaneet

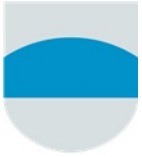
Nimi	Tunnistautuminen	Aika
Huotari Päivi Birgitta	Telia Tunnistus	12.02.2024 12:57:19 UTC+02:00



**Tämä dokumentti on sähköisesti allekirjoitettu**

Sisällys: - Kansilehti (1 sivu)  
- Alkuperäinen dokumentti (3 sivua)

Kansilehden sivu 1/1



Kunnanhallitus

§ 19

05.02.2024

**Lausunto Sotkamo Silver Oy:n malminetsintälupahakemuksista**

KHALL 05.02.2024 § 19

101/10.03.01.00.00/2024

Kaavoittaja

Turvallisuus- ja kemikaalivirasto pyytää kaivoslain 37 §:n nojalla Sotkamon kunnalta lausuntoa Sotkamon kunnan alueelle kohdistuvista malminetsintälupahakemuksista. Lausuntopyynnöt koskevat Sotkamo Silver Oy:n malminetsintälupahakemuksia Rökkärinaho, Jussinkivi, Kantokoski, Heikkisensuo, Talassuo ja Lapasuo -nimisille alueille.

Hakemuksen kohteena olevilla malminetsintälupalupa-alueilla ei ole voimassa olevia asemakaavoja tai oikeusvaikuttaisia yleiskaavoja. Tipasjärven rannalle on ollut laadittavana ranta-asemakaava, mutta hanke on jäänyt kesken. Ranta-asemakaavan laadintaan liittyvissä selvityksissä on todettu muinaismuistoja ja luontoarvoja hakemuksen kohteena olevilta alueilta. Osa malminetsintälupahakemuksista kohdistuu Tipasjärven rannalle rakennettujen rakennuspaikkojen läheisyyteen. Rakennettuja rakennuspaikkoja on Tipasjärven lisäksi hakemusalueiden läheisyydessä mm. Hietajärvellä ja Talassuon viereisellä kankaalla. Osa malminetsintäalueista sijoittuu Hiidenportin kansallispuiston välittömään läheisyyteen, lähimmillään hieman yli sadan metrin etäisyydelle siitä.

Kartat malminetsintäalueista on esityslistan liitteenä. Muutoin asiapaperit ovat nähtävänä kunnan keskustoimistossa.

Lisätietoja asiasta antaa kaavoittaja Juha Kaaresvirta, puh 044 750 2144 ja sähköpostitse juha.kaaresvirta@sotkamo.fi

Kunnanjohtaja  
Ehdotus

Sotkamon kunta haluaa korostaa Hiidenportin kansallispuiston matkailu- ja virkistyskäyttömerkitystä. Malminhyödyntämiseen tähtäävät toimenpiteet tulee kohdentaa kauemmaksi kansallispuistosta sijoituville alueille. Lisäksi lupahakemuksen käsittelyssä tulee huomioida malminetsintäalueen välittömässä läheisyydessä olevat rakennuspaikat sekä Tipasjärven merkitys loma-asumisen ja virkistyskäytön kannalta.

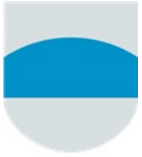
Kunnanhallitus  
Päätös

Kunnanhallitus hyväksyi yksimielisesti kunnanjohtajan ehdotuksen.

Otteet

Turvallisuus- ja kemikaalivirasto  
Kaavoittaja

Liitteet



Kunnanhallitus

§ 19

05.02.2024

Numero	Otsikko
1	Heikkisensuo liitekartta
2	Jussinkivi_liitekartta
3	Kantokoski liitekartta
4	Lapasuo liitekartta
5	Räkkärinaho liitekartta
6	Talassuo liitekartta

Asianmukaisesti allekirjoitetusta ja tarkastetusta sekä säädetyllä tavalla edeltäpäin ilmoitettuna aikana 12. päivänä helmikuuta 2024 kunnan verkkosivuille yleisesti nähtäväksi viedystä pöytäkirjasta kirjoitetun otteen virallisesti oikeaksi todistaa:

Sotkamossa 12.2.2024

Pöytäkirjanpitäjä

Päivi Huotari

20.2.2024

Turvallisuus- ja kemikaalivirasto (Tukes)  
PL 66 (Opastinsilta 12B)  
00521 Helsinki

**Sotkamo Silver Oy, Kantokosken malminetsintälupahakemus, Sotkamo**

Turvallisuus- ja kemikaalivirasto Tukes on pyytänyt Kainuun ympäristöterveyspalveluilta lausuntoa Sotkamo Silver Oy:n jättämästä malminetsintälupahakemuksesta. Hakemuksen kohteena oleva Kantokosken alue rajautuu Sotkamo Silverin nykyisen kaivospiirin lounaisreunaan ja ulottuu lounaan suuntaan noin 5 km pitkänä ja leveimmillään noin 1,2 km leveänä kaistaleena. Alueen pinta-ala on 301,01 ha.

Hakemuksen kohteena oleva alue on osa Tipasjärven vihreäkivijaksoa ja sillä esiintyy samoja kulta, hopeaa, lyijyä ja sinkkiä sisältäviä kiviä kuin kaivoksen esiintymässä. Hakemuksen mukaan maastossa tehtäviin töihin kuuluvat alussa kevyt käsinäytteenotto ja kar-toitus. Moreeninäytteenottoihin voidaan käyttää kevyttä kairakonetta tai kaivinkonetta ja kallionäytekairaukseen käytetään kairakonetta ja apuna muita maastoajoneuvoja. Malminetsintätöiden kestoksi hakija arvioi 5 vuotta.

Hakemuksen mukaan tutkimuksissa ei synny kaivannaisjätettä, eikä toiminnalla arvioida olevan vaikutuksia vesistöihin tai pohjavesiin. Maa- ja kallioperään sekä ihmisiin kohdistuvien vaikutusten arvioidaan jäävän vähäisiksi.

Malminetsintäalue sijoittuu osittain Kukkoharjun 2E-luokan pohjavesialueelle. Pintavesimuodostumista malminetsintäalueeseen sisältyvät noin 500 m pituinen Kolmisopenlampi sekä joitain oja, puroja ja pieniä jokia.

Kartan mukaan malminetsintäalueen välittömässä läheisyydessä on yksi vapaa-ajan asunto, joka sijaitsee Kolmisopenlammen rannalla, mutta muutoin alueen läheisyydessä ei ole asutusta.

Terveydensuojeluviranomainen on tutustunut hakemukseen ja toteaa lausuntonaan seuraavaa:

Toimijan tulee omalla toiminnallaan varmistaa, että pohjaveden pilaantumista tai sen vaaraa ei aiheudu.

Muilta osin terveydensuojeluviranomaisella ei ole hankkeesta huomautettavaa, mikäli se toteutuu hakemuksessa kuvatulla tavalla.

Kainuun ympäristöterveyspalvelut  
Terveysvalvonta



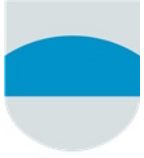
Päivi Nykänen/  
ympäristöterveysjohtaja



Juha-Matti Markkanen  
terveystarkastaja

**Tiedoksi**

Kainuun ympäristöterveyspalvelut



Kunnanhallitus

§ 19

05.02.2024

**Muutoksenhakuohje koskee pykälää: § 19**

**Muutoksenhakukielto**

Päätökseen, joka koskee vain asian valmistelua tai täytäntöönpanoa, ei saa kuntalain 136 §:n mukaan hakea muutosta.



Turvallisuus- ja kemikaaliviraston (Tukes) lausuntopyyntö, saapunut 30.1.2024

**Sotkamo Silver Oy, malminetsintä, 1, Kantokoski, lupatunnus ML2020:0030, Sotkamo**

Turvallisuus ja -kemikaalivirasto on lausuntopyynnöllään 30.1.2024 kaivoslain (10.6.2011/621) 37 §:n nojalla pyytänyt Kainuun ELY-keskukselta lausuntoa siitä, voiko Kantokosken alueella tehdä tehokasta malminetsintää yhtiön hakemuksen mukaisilla tutkimusmenetelmillä ilman, että niistä on kaivoslain (621/2011) 11 §:n mukaisia vaikutuksia.

Alue on osa Tipasjärven vihreäkivijaksoa ja alueella esiintyy samoja happamia, vulkaanisia kiviä, joihin Hopeakaivoksen Ag-Au-Pd-Zn -esiintymä liittyy.

Tutkimukset ovat alkuvaiheessa lähtötietojen analyysin lisäksi kevyttä käsinäytteenottoa ja kartoitusta. Lisäksi tehdään geofysikaalista tutkimusta. Moreeninäytteenottoa voidaan tehdä käyttäen apuna kevyttä kairakonetta tai kaivinkonetta. Kallionäytekairaukseen käytetään kairakonetta ja apuna maastoajoneuvoa. Lupahakemuksessa ei ole mainintaa tutkimusojien tai kaivantojen tekemisestä.

Malminetsintäalue sijoittuu osittain Kukkoharju A pohjavesialueelle, joka on muu vedenhankintakäyttöön soveltuva pohjavesialue, jonka pohjavedestä pintavesi- tai maaekosysteemi on suoraan riippuvainen (2E). Kainuun ELY-keskuksen näkemys on, että pohjavesialueella ei tule käyttää kairauskemikaaleja, tai niiden turvallisuus pohjaveden kannalta on varmistettava. Muutoinkin pohjavesialueella pohjaveden pintaan saakka ulottuvia kaivuu- töitä tulisi välttää.

Malminetsintä ei yleisesti edellytä vesilain (587/2011) mukaista lupaa, mutta joissakin tapauksissa tutkimusmenetelmät voivat edellyttää vesilupaa tai vesilain mukaista ilmoitusta. Esimerkiksi, jos syväkairaamalla tehtävissä tutkimuksissa vedenotto ylittää 100 m<sup>3</sup>/vrk, on valvontaviranomaiselle tehtävä toimenpideilmoitus 30 vuorokautta ennen toimenpiteen aloittamista.

Ympäristöhallinnon tietojärjestelmissä ei ole tietoa uhanalaisista tai muuten merkittävistä lajeista malminetsintälupahakemuksen kohdealueelta. Kainuun ELY- keskus muistuttaa, että malminetsintään liittyvässä toiminnassa on otettava huomioon, että luontodirektiivin liitteen IV (a) eläinlajien lisääntymis- ja levähdyspaikkojen hävittäminen ja heikentäminen on luonnonsuojelulain 78 §:n mukaan kielletty, vaikka esiintymä löytyisi vasta



21.3.2024

malminetsintäluvan myöntämisen jälkeen. Niin ikään on rauhoitettujen kasvien hävittäminen luonnonsuojelulain 74 §:n sekä rauhoitettuihin eläinlajeihin kuuluvien yksilöiden tahallinen tappaminen ja häiritseminen tai pesien tahallinen vahingoittaminen luonnonsuojelulain 70 §:n nojalla kiellettyjä toimenpiteitä.

Kantokosken malminetsintäalue ei sijoitu luonnonsuojelu- tai luonnonsuojeluohjelmien alueelle. Kainuun ELY-keskuksella ei myöskään ole vireillä olevia luonnonsuojelualueeksi perustettavia alueita Kantokosken malminetsintäalueella tai sen läheisyydessä. Malminetsintäalueen koillispuolelle sijoittuu Hiidenportin kansallispuisto laajennusalueineen, mutta alue ei rajaudu siihen.

Kainuun ELY-keskus katsoo, että yleisesti tutkimukset on suoritettava siten, ettei niistä aiheudu haittaa luonnolle ja ympäristölle ja mahdolliset maastovauriot korjataan välittömästi. Alueella olevat kairausreiät on tulpatava.

Tämä asiakirja on hyväksytty viraston sähköisessä asianhallintajärjestelmässä. Asian on esitellyt ympäristöasiantuntija Elli Moilanen ja yksikön päällikkö Jari Pesonen. Lausunnon valmisteluun on osallistunut myös johtava luonnonsuojeluasiantuntija Marja Hyvärinen.

Jakelu

Turvallisuus- ja kemikaalivirasto

Tämä asiakirja KAIELY/95/2024 on hyväksytty sähköisesti / Detta dokument KAIELY/95/2024 har godkänts elektroniskt

Esittelijä Moilanen Elli 21.03.2024 08:17

Ratkaisija Pesonen Jari 21.03.2024 08:23

## Asiakirjan ovat allekirjoittaneet

Nimi	Tunnistautuminen	Aika
Molkoselkä Pasi Tapio	Telia Tunnistus	01.02.2024 15:26:55 UTC+02:00



**Tämä dokumentti on sähköisesti allekirjoitettu**

Sisällys: - Kansilehti (1 sivu)  
- Alkuperäinen dokumentti (2 sivua)

Kansilehden sivu 1/1

Metsähallitus  
PL 94  
01301 Vantaa  
kirjaamo@metsa.fi

1.2.2024

MH 744/2024

Turvallisuus- ja kemikaalivirasto (Tukes)  
kaivosasiat@tukes.fi

Viite: Lausuntopyyntö 30.1.2024

## Metsähallituksen lausunto malminetsintälupahakemuksesta ML2020:0030, Kantokoski, Sotkamo Silver Oy

Turvallisuus- ja kemikaalivirasto (Tukes) pyytää Metsähallitukselta kaivoslain 37 §:n nojalla lausuntoa Sotkamon kunnan alueelle kohdistuvasta malminetsintälupahakemuksesta ML2018:0030, Kantokoski.

Hakemusalueen pinta-ala: 301,01ha

josta sijoittuu Metsähallituksen liiketoiminnan hallinnassa olevalle kiinteistölle Sotkamon valtionmaa (765-893-10-1) yhteensä 0,2 ha

Esitettyyn hakemukseen Metsähallitus lausuu mielipiteenään seuraavaa:

### **Yleistä**

Tutkimustoiminnassa tulee huomioida alueiden maisema-, luonto- ja kulttuuriarvot mahdollisimman hyvin. Tietoja Metsähallituksen mailla olevista arvokkaista, huomioon otettavista kohteista löytyy mm. Suomen Lajitietokeskuksen Laji.fi-portaalin kautta ja Retkikartta.fi-palvelusta sekä Museoviraston muinaisjäännösrekisteristä.

Luvansaajan tulee myös tunnistaa lupa-alueella olevat muut mahdolliset metsälain 10 §:n erityisen tärkeät elinympäristöt, luonnonsuojelulain sekä muinaismuistolain määrittelemät kohteet ja ottaa ne huomioon tutkimustoiminnassa.

Malminetsinnän kannalta välttämätön maastoliikenne tulee tapahtua moottorikelkoilla, mönkijöillä ja tela-alustaisilla työkoneilla. Suoalueilla ja pehmeiköillä tulee noudattaa suurta varovaisuutta ja mahdollisesti suorittaa näillä kohteilla maastotyöt maan ollessa roudassa sekä välttää työskentelyä kelirikon aikana.

Hakemusalueelta ei valtion omistaman alueen osalta tunneta uhanalaisten tai luontodirektiivin kasvilajien esiintymiä, metsälakikohteita, muinaismuistolain mukaisia kohteita tai kulttuuriperintökohteita. Alueelle ei myöskään sijoitu virkistysrakenteita tai -reittejä.

### **Vahinkojen ehkäiseminen**

Tutkimustoiminta tulee suunnitella siten, että maastolle, puustolle ja taimikoille aiheutuvat vahingot olisivat mahdollisimman vähäisiä. Alueella liikkumisessa tulee tieverkoston lisäksi käyttää mahdollisimman paljon maastossa olevia ajouria.

Metsähallituksen tieverkostoa ja maastouria käytettäessä tulee huomioida tiestön ja maastourien kuntotilanne sekä siltojen kantavuudet. Tienpohjat maastossa ovat suurelta osin heikkokuntoisia talvikäyttöön tarkoitettuja tienpohjia. Tiestön ja maastourien kuntoon ja käytettävyyteen vaikuttaa mm. kevään ja kovien sateiden aiheuttama kelirikko.

Lisäksi Metsähallitus edellyttää, että toiminnassa tapahtuvista poikkeustilanteista, esimerkiksi polttoainevuodoista tai muista onnettomuuksista, jotka voivat vaikuttaa alueen luonnonoloihin, tulee ilmoittaa välittömästi Metsähallitukselle.

Toiminnanharjoittajan tulee kaikilta osin vastata aiheuttamistaan vahingoista. Metsähallituksen yhteyshenkilö vahinkoasioissa on Metsähallitus Metsätalous Oy:n Kuhmon metsätiimin aluepäällikkö Jussi Moilanen, jussi.moilanen@metsa.fi, puh. 040 586 3618.

### **Turvallisuuden parantaminen**

Mikäli tutkimusalueella suoritetaan sellaisia syväkairauksia, joista kairauksien jälkeen jää maastoon pysyvästi maanpäällisiä metallisia tai muovisia maaputkia, Metsähallitus edellyttää, että putket katkaistaan mahdollisimman läheltä maanpintaa ja putkien päät tulpataan. Vähän lumen aikana putket ovat vaarallisia mm. moottorikelkkailijoille. Maanpäällisistä putkista voi aiheutua vahinkoja myös metsäkoneille ja muille maastoajoneuvoille. Esimerkiksi metsäkoneiden renkaat rikkoontuvat osuessaan maaputkien päihin. Tutkimuskaivantojen turvallisuuteen ihmisille ja eläimistölle on kiinnitettävä erityistä huomiota luiskauksin, merkinnällä heijastin- ja liputuskepein ja varoituksin. Lippusiimojen ja ns. pyykkinarujen käyttö on kielletty, koska erityisesti porot ja hirvet voivat tarttua niihin sarvistaan. Edellä mainitulla toimenpiteellä parannetaan maaston muiden käyttäjien turvallisuutta ja estetään materiaalivahinkoja. Metsähallitus katsoo, että malminetsintäluvan saaja on kaikilta osin vastuussa näistä vahingoista Metsähallitukselle ja kolmannelle osapuolelle.

### **Metsähallituksen oman toiminnan vaatimukset**

Metsähallitus korostaa, että tässä lausunnossa esitetyt ympäristönäkökohdat ovat sellaisia, jotka Metsähallitus ottaa itsekin huomioon omassa toiminnassaan. Metsähallitus on sitoutunut näihin periaatteisiin lakisääteisen veloitteen lisäksi mm. omassa sertifioidussa ympäristö- ja laatujärjestelmässään. Näin ollen Metsähallitus ei edellytä malminetsintäluvan hakijalta enempää kuin mitä Metsähallitus vaatii omalta toiminnaltaan.

Pasi Molkoselkä  
kaivosalan asiantuntija  
Metsähallitus, Kiinteistökehitys



Turvallisuus- ja kemikaalivirasto (Tukes)  
PL 66 (Opastinsilta 12 B)  
00521 Helsinki  
[kaivosasiat@tukes.fi](mailto:kaivosasiat@tukes.fi)

### **Sotkamo, malminetsintälupahakemus ML2020:0030, Kantokoski**

Turvallisuus- ja kemikaalivirasto (Tukes) on pyytänyt kaivoslain (10.6.2011/621) 37 §:n nojalla Kainuun Museolta lausuntoa Sotkamoon kohdistuvasta malminetsintälupahakemuksesta koskien lupatunnusta **ML2020:0030**. Malminetsintäalue Kantokoski sijaitsee Sotkamon kirkolta noin 36,8 km kaakkoon käsittäen yhteensä 301,01 hehtaarin alan.

Malminetsinnässä maastotyöt ovat aluksi kevyttä käsinäytteenottoa ja kartoitusta. Moreeninäyteottoihin ja kallionäytteisiin aiotaan käyttää kevyttä kairakonetta tai kaivinkonetta sekä muita maastoajoneuvoja. Tällaisten kulkuneuvojen käyttäminen aiheuttaa alueella mahdollisesti sijaitseville tuntemattomille arkeologisille kohteille pienen riskin. Tässä hankkeessa ei suoriteta suuria maanmuokkaustöitä, kuten tutkimuskaivantoja tai koelouhintaa. Raskasta kairauskalustoa tai mönkijä-peräkärriyhdistelmää ei maastotöissä ilmeisesti käytetä. Malminetsinnässä tehdyt mittaukset, kairaukset sekä työkoneiden siirroista aiheutuva maanpinnan rikkoutuminen eivät saa vahingoittaa alueen arkeologista kulttuuriperintöä.

Hankealueella ei sijaitse tunnettuja kiinteitä muinaisjäännöksiä.

Kainuun Museolla on ollut käytössään Museoviraston ja Oulun yliopiston yhteistyössä aikaansaama LIDARK-aineisto, minkä avulla hankealueella havaittiin useita tervahautoja, jotka on lisätty muinaisjäänösrekisteriin mahdollisina muinaisjäänöksinä, ja jotka olisivat näin ollen muinaismuistolain (295/1963) rauhoittamia. Tämän lisäksi havaittiin hankealueella peruskartassa tervahauta -merkintä, mutta se ei näkynyt LIDARK-aineistossa ja Lidar-kuvissakaan sitä ei näkynyt. Sen sijaan peruskartta -merkinnän ja ilmakuvienvälikuvien perusteella tämäkin kohde lisättiin muinaisjäänösrekisteriin mahdollisena muinaisjäänöksenä. Näitä kohteita ei ole arkeologi tarkastanut maastossa.

Hankealueella sijaitsevat mahdolliset muinaisjäänökset ovat **Pehkola**, 1000050485,

**Kolmisopenlampi pohjoinen**, 1000050492, **Kolmisopenlampi luode**, 1000050495, **Kolmisopenlampi 1**, 1000050498, **Kolmisopenlampi 2**, 1000050500 ja **Koivupuro**, 1000050501. Kaikissa kohteissa on yksi tervahauta.

Kohdekuvaukset ja sijaintitiedot löytyvät muinaisjäännösrekisteristä osoitteista:

<https://www.kyppi.fi/to.aspx?id=112.1000050485>

<https://www.kyppi.fi/to.aspx?id=112.1000050492>

<https://www.kyppi.fi/to.aspx?id=112.1000050495>

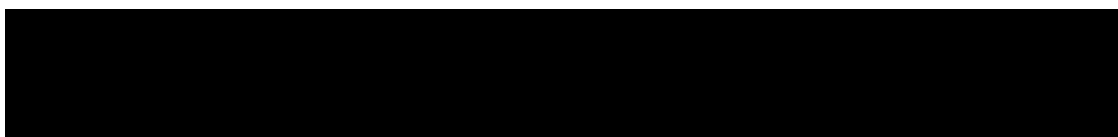
<https://www.kyppi.fi/to.aspx?id=112.1000050498>

<https://www.kyppi.fi/to.aspx?id=112.1000050500>

<https://www.kyppi.fi/to.aspx?id=112.1000050501>

Kainuun Museo haluaa muistuttaa, että muinaismuistolain (295/1963) §1 mukaisesti, muinaisjäännökseen kajoaminen ilman muinaismuistolain nojalla myönnettyä lupaa on kielletty. Tätä kieltoa ei kumoa minkään muun lain nojalla myönnetty lupa, kuten malminetsintälupa. Näin ollen muinaismuistolain §14 mukaisesti, jos maata kaivettaessa tai muuta työtä suoritettaessa tavataan kiinteä muinaisjäännös, jota aikaisemmin ei ole tunnettu, on työ kohteen luona keskeytettävä välittömästi ja löydöstä on viipymättä tehtävä ilmoitus joko Museovirastolle tai alueellisen vastuumuseon (Kainuun Museo) arkeologille. Niin ikään muinaismuistolain §16 mukaisesti, jos alueelta löydetään muinaisesineeksi epäilty esine, tai sellaisen katkelma, on työt paikalla lopetettava välittömästi ja otettava viipymättä yhteys joko Museovirastoon tai alueellisen vastuumuseon arkeologiin.

Kajaanissa 23.2.2024



Antti Mäkinen  
museonjohtaja  
044 710 0450

Jouni Väänänen  
arkeologi  
044 710 0507

Sanna Alavaikko  
rakennustutkija  
044 710 0444

TIEDOKSI: Museovirasto  
Kainuun ELY-keskus  
KARTTALIITE: Mahdolliset muinaisjäännökset



2024-02-23



Kartta. Hankealueella sijaitsevat mahdolliset muinaisjännökset.



## **KAIVOSLAIN (621/2011) MUKAINEN VAKUUS**

Kaivoslain 10 luvun 107 §:n mukaan malminetsintäluvan haltijan on asetettava vakuus mahdollisen vahingon ja haitan korvaamista sekä jälkitoimenpiteiden suorittamista varten, jollei tätä ole pidettävä tarpeettomana toiminnan laatu ja laajuus, toiminta-alueen erityispiirteet, toimintaa varten annettavat lupamääräykset ja luvan hakijan vakavaraisuus huomioon ottaen.

Tukes määrää malminetsintäluvulle asetettavaksi lupakohtaisen vakuuden. Vakuus tulee asettaa pankkitalletuksena Turvallisuus- ja kemikaalivirastolle kaivoslain (621/2011) 15 §:ssä tarkoitettujen jälkitoimenpiteiden sekä 103 §:ssä tarkoitetun vahingon ja haitan korvaamista, sekä muiden kaivoslakiin perustuvien velvoitteiden täyttämistä varten.

Talletus tulee tehdä pankkiin Turvallisuus- ja kemikaaliviraston hyväksi. Pankin tai tilin omistajan tulee toimittaa tilivarojen panttausilmoitus avatusta vakuustilistä Turvallisuus- ja kemikaalivirastolle (os. PL 66, 00521 Helsinki) sekä antaa sitoumus, jolla se luopuu kuittausoikeudesta kyseiseen tiliin. Vakuustili ei saa olla määräaikainen.

Tilivarojen panttausilmoituksen allekirjoittaa pankin edustaja sekä pantattavan tilin omistaja, eli luvan saajayhtiön kaupparekisteriotteessa mainittu henkilö(t), joilla on nimenkirjoitusoikeus.

Vakuus on asetettava viimeistään 30 päivänä siitä, kun malminetsintälupa on tullut lainvoimaiseksi.

### **Tukesille vakuutta varten toimitettavat asiakirjat:**

- Pankin tilivarojen panttausilmoitus (alkuperäinen kappale allekirjoituksin)
- Pantinantajan kaupparekisteriote

Asiakirjat tulee toimittaa Turvallisuus- ja kemikaalivirastolle osoitteeseen PL 66 (Opastinsilta 12B), 00521 Helsinki.